

МАДОУ № № 131 «Детский сад общеразвивающего вида с приоритетным осуществлением

деятельности по художественно-эстетическому направлению развития воспитанников»

СОГЛОСОВАННО:

Педагогическим советом МАДОУ № 131 «Детский сад общеразвивающего вида»

Протокол № _____ от 18.03.2021г.

УТВЕРЖДАЮ:

Заведующая МАДОУ № 131 «Детский сад общеразвивающего вида»

_____/Пахомова Е.С./

Приказ № _____ от 18.03.2021г.

Отчет о результатах самообследования

МАДОУ № 131 «Детский сад общеразвивающего вида»
за 2020 год

I. Аналитическая часть

Целями проведения самообследования ДОУ являются обеспечение доступности и открытости информации о деятельности ДОУ. В процессе самообследования были проведены оценка образовательной деятельности, системы управления ДОУ, содержания и качества подготовки воспитанников, организация воспитательно-образовательного процесса, анализ движения воспитанников, качества кадрового, учебно-методического, библиотечно-информационного обеспечения, материально-технической базы, функционирования внутренней системы оценки качества образования, анализ показателей деятельности ДОУ.

I. Общие сведения об образовательной организации

Наименование образовательной организации	муниципальное автономное дошкольное образовательное учреждение № 131 «Детский сад общеразвивающего вида с приоритетным осуществлением деятельности по художественно-эстетическому направлению развития воспитанников » (МАДОУ № 131 «Детский сад общеразвивающего вида»
Руководитель	Пахомова Елена Сергеевна
Адрес организации	650002 Кемеровская область, город Кемерово, улица Юрия Смирнова, 36
Телефон, факс	64-26-82
Адрес электронной почты	len4itai@mail.ru
Учредитель	Комитет по управлению муниципальным имуществом г. Кемерово
Дата создания	1964 год
Лицензия	Лицензия на осуществление образовательной деятельности № 13505 от 11 марта 2013 г., (серия А №0003310)

МАДОУ №131«Детский сад общеразвивающего вида» расположено в жилом районе города вдали от производящих предприятий и торговых мест. Здание Детского сада построено по типовому проекту.

Проектная наполняемость на 80 мест. Общая площадь здания 1592,5 кв. м, по адресу ул.Юрия Смирнова, 36, 1608,24 по адресу ул.Юрия смирнова34 из них площадь

помещений, используемых непосредственно для нужд 1276,7 кв. м.

Цель деятельности Детского сада – осуществление образовательной деятельности по реализации образовательных программ дошкольного образования.

Предметом деятельности Детского сада является формирование общей культуры, развитие физических, интеллектуальных, нравственных, эстетических и личностных качеств, формирование предпосылок учебной деятельности, сохранение и укрепление здоровья воспитанников.

Режим работы детского сада: 5-дневная рабочая неделя с выходными днями (суббота, воскресенье) с 12 часовым пребыванием детей с 7.00 до 19.00

II Система управления организации

Управление ДОУ осуществляется в соответствии с действующим законодательством Российской Федерации: Законом РФ «Об образовании в Российской Федерации» от 29.12.2012 № 273-ФЗ, «Порядком организации и осуществления образовательной деятельности по общеобразовательным программам дошкольного образования», нормативно-правовыми документами Министерства образования и науки Российской Федерации и Кемеровской области.

В ДОУ разработан пакет документов, регламентирующих его деятельность: Устав ДОУ, локальные акты, договоры с родителями, педагогическими работниками, обслуживающим персоналом, должностные инструкции. Имеющаяся структура системы управления соответствует Уставу ДОУ и функциональным задачам ДОУ.

Управление ДОУ осуществляется в соответствии с законодательством Российской Федерации на основе сочетания принципов единоначалия и коллегиальности. Единоличным исполнительным органом ДОУ является заведующий, который осуществляет текущее руководство деятельностью учреждения.

В ДОУ формируются коллегиальные органы управления: общее собрание работников, педагогический совет, наблюдательный совет. Коллегиальные органы управления могут представлять интересы ДОУ в следующих пределах: представлять интересы ДОУ перед любыми лицами и в любых формах, не противоречащих закону, в том числе обращаться в органы государственной власти, органы местного самоуправления с заявлениями, предложениями, жалобами; защищать права и законные интересы ДОУ всеми допустимыми законом способами.

Деятельность коллегиальных органов управления осуществляется в соответствии с Положениями:

- Положение об Общем собрании работников ДОУ;
- Положение о Педагогическом совете;
- Положение о наблюдательном совете;

Представительным органом работников в ДОУ является первичная профсоюзная организация.

Контроль является неотъемлемой частью управленческой системы ДОУ. Два раза в год проводится мониторинг выполнения задач ООП ДО, реализуемой в ДОУ. В мае проводится анализ выполнения задач годового плана, анализ эффективности методической работы, качества реализации задач ООП ДО и Программы развития дошкольного учреждения.

Контроль процесса реализации ООП ДО осуществляется разными методами и охватывает все разделы. В первую очередь это тематические проверки по годовым задачам и другим темам в зависимости от состояния работы учреждения.

В течение учебного года за педагогической деятельностью осуществлялся контроль разных видов (оперативный, тематический) со стороны заведующего, старшего воспитателя. Все виды контроля проводятся с целью изучения воспитательно – образовательного процесса и своевременного оказания помощи педагогам и коррекции педпроцесса, являются действенным средством стимулирования педагогов к повышению качества образования.

Для каждого вида контроля разрабатывались критерии, собиралась и анализировалась разнообразная информация, по результатам контроля составлялась справка, вырабатывались

рекомендации, определялись пути исправления недостатков; исполнение рекомендаций проверялось. На начало контроля и по результатам издавались приказы заведующего.

В детском саду практикуется такая форма контроля, как открытые просмотры. План открытых просмотров является частью годового плана. Такая форма работы позволяет педагогам не только проконтролировать коллегу по работе, но и предоставляет возможность для самообразования, обмена опытом.

На итоговом Педагогическом совете воспитатели делают самоанализ своей работы. Это помогает педагогам осуществить профессиональную самооценку и скорректировать свою педагогическую деятельность.

Регулярно используется в процессе контроля такая форма, как посещение образовательной деятельности. Посещения проводит заведующий или старший воспитатель (в зависимости от намеченной цели). Результаты наблюдений фиксируются в картах по контролю.

Система управления в ДОУ обеспечивает оптимальное сочетание традиционных и современных тенденций: программирование деятельности ДОУ в режиме развития, обеспечение инновационного процесса в ДОУ, комплексное сопровождение развития участников образовательной деятельности, что позволяет эффективно организовать образовательное пространство ДОУ.

III. Оценка образовательной деятельности

Образовательная деятельность в Детском саду организована в соответствии:

- Федеральным законом от 29.12.2012 № 273-ФЗ «Об образовании в Российской Федерации»,
- ФГОС дошкольного образования,
- СанПиН 2.4.1.3049-13 «Санитарно-эпидемиологические требования к устройству, содержанию и организации режима работы дошкольных образовательных организаций».

Образовательная деятельность ведется на основании утвержденной основной образовательной программы дошкольного образования, которая составлена в соответствии с ФГОС дошкольного образования, с учетом примерной образовательной программы дошкольного образования «От рождения до школы», под редакцией Н.Е. Вераксы, санитарно-эпидемиологическими правилами и нормативами, с учетом недельной нагрузки.

Детский сад посещают 343 воспитанников в возрасте от 2 до 7 лет. В детском саду сформировано 12 групп общеразвивающей направленности. Из них:

- 2 ясельные группы – 52 ребенка;
- 2 младших группы – 56 детей;
- 2 средние группы – 56 детей;
- 3 старшие группы – 82 ребенка;
- 3 подготовительные к школе группы – 90 детей

ООП ДОУ разработана в соответствии с основными нормативно-правовыми документами по дошкольному образованию и сформирована как программа психолого-педагогической поддержки позитивной социализации и индивидуализации, развития личности детей дошкольного возраста и определяет комплекс основных характеристик дошкольного образования (объем, содержание и планируемые результаты в виде целевых ориентиров дошкольного образования).

В ДОУ отработана система взаимодействия всех педагогов (администрации, воспитателей, музыкального руководителя, педагога дополнительного образования по ИЗО, педагога-психолога, учителя-логопеда), система взаимодействия с родителями (законными представителями), ведется работа по расширению социального партнерства.

Использование современных педагогических технологий (проектной, игровой, ИКТ) в дошкольном образовании как одного из методов интегративного обучения дошкольников, позволило значительно повысить самостоятельную активность детей, развивать творческое мышление, умение детей самостоятельно, разными способами находить информацию об интересующем предмете или явлении и использовать эти знания для создания новых объектов действительности. А так же, делает образовательную систему ДОУ открытой для активного участия родителей.

ООП ДО реализуется согласно годовому планированию, режиму дня, годовому учебному графику, учебному плану и режиму образовательной деятельности, которые составлены в соответствии с современными дидактическими, санитарными и методическими требованиями, содержание выстроено в соответствии с ФГОС ДО. При составлении плана образовательной деятельности учтены предельно допустимые нормы учебной нагрузки, изложенные в СанПиН 2.4.1.3049-13.

Продолжительность ОД:

в ясельной группе (от 2 до 3 лет) - 10 минут

- во второй младшей группе (дети от 3 до 4 лет) – 15 минут;
- в средней группе (дети от 4 до 5 лет) – 20 минут;
- в старшей группе (дети от 5 до 6 лет) – 25 минут;
- в подготовительной к школе группе (дети от 6 до 7 лет) – 30 минут.

В середине ОД педагоги проводят физкультминутку, динамические паузы. Между ОД предусмотрены перерывы продолжительностью не менее 10 минут.

Образовательный процесс реализуется с учетом требований ФГОС ДО. Образовательная деятельность осуществляется в процессе организации различных видов детской деятельности, организованной образовательной деятельности, осуществляемой в ходе режимных моментов, самостоятельной деятельности, взаимодействия с семьями детей. Основной формой работы с детьми дошкольного возраста и ведущим видом деятельности для них является игра.

В работе с детьми педагоги используют образовательные технологии деятельностного типа: развивающее обучения, проблемное обучения, проектную деятельность.

Всестороннее развитие воспитанников ДОУ обеспечивается в том числе, через созданную предметно-пространственную среду, которая инициирует познавательную и творческую активность детей, предоставляет ребенку свободу выбора форм активности, обеспечивает содержание разных форм детской деятельности, безопасна и комфорта, соответствует интересам, потребностям и возможностям каждого ребенка, обеспечивает гармоничное отношение ребенка с окружающим миром. Предметно-пространственная среда укомплектована с учетом финансовых возможностей ДОУ и в соответствии с ФГОС ДО.

Программой (ООП ДО) предусмотрена система мониторинга динамики развития детей, динамики их образовательных достижений, основанная на методе наблюдения и включающая педагогические наблюдения, педагогическую диагностику, связанную с оценкой эффективности педагогических действий с целью их дальнейшей оптимизации.

Педагогический мониторинг проводится 2 раза в год - в сентябре и мае.

Так, результаты качества освоения ООП МАДОУ № 131 на конец 2020 года выглядят следующим образом:

Образовательная область	Уровень освоения (в%)		
	высокий	средний	низкий
Социально-коммуникативное развитие	21	47	32
Познавательное развитие	52,6	36,4	11
Развитие речи	43,4	41,8	14,8
Художественно-Эстетическое развитие	57,7	36,3	6
Физическое развитие	14,8	50,4	34,8

Художественно-эстетическое развитие является приоритетным направлением в работе МАДОУ №131. Для реализации вариативной части программы в ДОУ были созданы необходимые условия.

Из таблицы видно, что средний процент освоения вариативной части ООП детьми составил – 90,4%. Высокий уровень освоения программы 51%, количество детей со средним уровнем освоения программы 39,4%, а низкий уровень у 9,6% воспитанников.

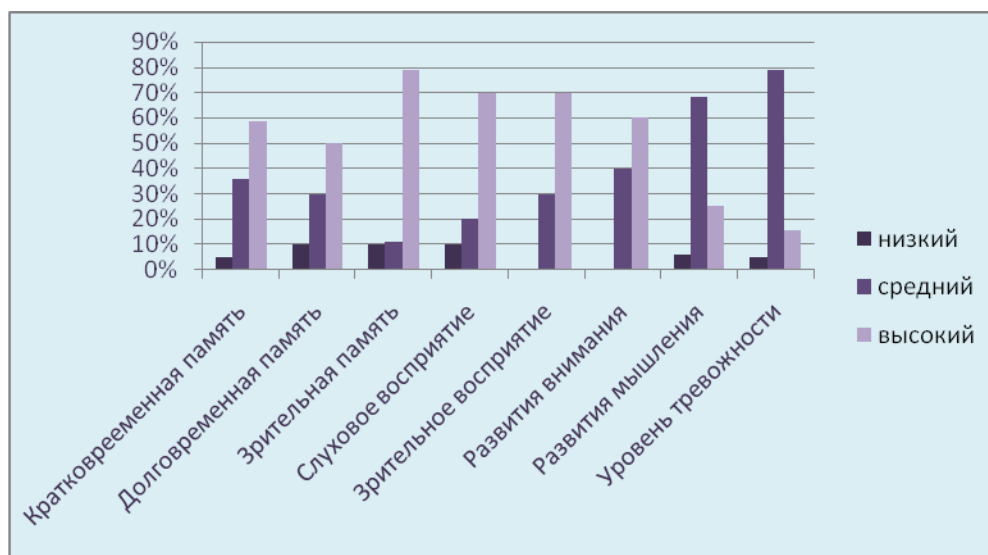
Дополнительная программа	Уровень освоения (в%)
--------------------------	-----------------------

	высокий	средний	низкий
«Волшебный мир театра»	42,6	30,4	27

Из таблицы видно, что средний процент освоения вариативной части ООП детьми составил – 73%. Высокий уровень освоения программы 42,6%, количество детей со средним уровнем освоения программы 30,4%, а низкий уровень у 17% воспитанников.

По итогам мониторинга видно, что средний процент освоения вариативной части ООП детьми составил – 81,7%. Высокий уровень освоения программы 46,8%, количество детей со средним уровнем освоения программы 34,9%, а низкий уровень у 13,3% воспитанников. Анализируя работу можно сделать вывод, что в целом работа ведётся на достаточно высоком уровне.

По подготовке детей к школьному обучению принимала непосредственное участие педагог – психолог Потапова Т.В., которая выявляла уровень готовности.



Из диаграммы №1 видим, что на конец года выявление уровня готовности детей МАДОУ № 131 к школьному обучению подготовительной группы показали следующие результаты:

Высокий уровень у 52,4 % детей

Средний уровень у 39% детей

Низкий уровень 8,6% детей

3.1. Воспитательная работа

Чтобы выбрать стратегию воспитательной работы, в 2020 году проводился анализ состава семей воспитанников.

Характеристика семей по составу

Состав семьи	Количество семей	Процент от общего количества семей воспитанников
Полная	245	88%
Неполная с матерью	96	9,8%
Неполная с отцом	0	0
Оформлено опекуновство	2	2.2%

Характеристика семей по количеству детей

Количество детей в семье	Количество семей	Процент от общего количества семей воспитанников
--------------------------	------------------	--

Один ребенок	131	55.2%
Два ребенка	187	38
Три ребенка и более	25	6.8

Воспитательная работа строится с учетом индивидуальных особенностей детей, с использованием разнообразных форм и методов, в тесной взаимосвязи воспитателей, специалистов и родителей. Детям из неполных семей уделяется большее внимание в первые месяцы после зачисления в ДОУ.

Взаимодействие с родителями и социальным окружением коллектив МАДОУ № 131 «Детский сад общеразвивающего вида» строит на принципе сотрудничества.

Родители оказывают всестороннюю поддержку воспитательно-образовательного процесса в детском саду, оказывает помощь в озеленении участка, содержании помещений и прилегающей территории в надлежащем виде, подготовке к праздникам и другим мероприятиям.

При этом педагогическим коллективом решаются приоритетные задачи:

- повышение педагогической культуры родителей;
- приобщение родителей к участию в жизни детского сада;
- изучение семьи и установление контактов с ее членами для согласования воспитательных воздействий на ребенка.

Для решения этих задач используются различные формы работы:

- групповые родительские собрания, консультации;
- проведение совместных мероприятий для детей и родителей;
- анкетирование;
- наглядная информация;
- консультирование специалистами ДОУ;
- выставки совместных работ;
- посещение открытых мероприятий и участие в них;
- заключение договоров с родителями вновь поступивших детей.

Социальные партнеры МАДОУ № 131 «Детский сад общеразвивающего вида»:

- Родители воспитанников ДОУ;
- МБОУ «СОШ № 24» и «34»;
- Детская поликлиника № 2;
- МБОУ ДО «Дом детского творчества Рудничного района г. Кемерово»;
- МАУ «Дворец культуры шахтеров»;
- ГУДО «Областная детская эколого-биологическая станция»
- ГУК «Кемеровский областной музей изобразительных искусств»
- Детские кукольные театры.

В 2018 году проведены разнообразные совместные мероприятия по осуществлению взаимодействия с родителями, детьми, педагогами, социальным окружением.

- Праздники, мероприятия и развлечения, организуемые в ДОУ согласно годовому плану;
- Спортивные развлечения с родителями, посвященные Дню защитника Отечества, летние спартакиады;
- Родители принимают активное участие в выставках поделок, проводимые в ДОУ и на конкурсы разного уровня.
- При непосредственной помощи родителей организовано участие воспитанников в различных конкурсах и мероприятиях районного, городского, областного и всероссийского уровней.

3.2. Внутренняя система оценки качества образования.

Систему качества дошкольного образования мы рассматриваем как систему контроля внутри ДОУ, которая включает себя интегративные составляющие:

- Качество научно-методической работы;
- Качество воспитательно-образовательного процесса;
- Качество работы с родителями;
- Качество работы с педагогическими кадрами;
- Качество предметно-пространственной среды.

С целью повышения эффективности учебно-воспитательной деятельности применяем педагогический мониторинг, который даёт качественную и своевременную информацию, необходимую для принятия управленческих решений. В учреждении выстроена четкая система методического контроля и анализа результативности воспитательно-образовательного процесса по всем направлениям развития дошкольника и функционирования ДОУ в целом.

Ключевым уровнем оценки является уровень образовательного процесса, в котором непосредственно участвует ребенок, его семья и педагогический коллектив ДОУ. Таким образом, система оценки качества реализации ООП ДО на уровне ДОУ обеспечивает участие всех участников образовательных отношений.

Предусмотрены следующие уровни системы оценки качества:

- педагогическая диагностика развития ребенка, используемая как профессиональный инструмент педагога с целью получения обратной связи от собственных педагогических действий и планирования дальнейшей индивидуальной работы с детьми по ООП ДО – проводится 2 раза в год в сентябре и в мае;
- внутренняя оценка, самооценка (самоанализ) ДОУ - проводится ежегодно в соответствии с Приказом Минобрнауки Российской Федерации от 14 июня 2013 г. № 462 «Порядок проведения самообследования образовательной организацией»;
- внешняя оценка ДОУ, в том числе независимая профессиональная и общественная оценка – проводится контролирующими органами согласно плану-графику.

Процесс внутренней самооценки качества образования регулируется внутренними локальными актами, проводится в соответствии с годовым планированием с использованием качественного методического обеспечения. Результаты оценивания качества образовательной деятельности фиксируются и впоследствии формируют доказательную основу для изменений ООП ДО, корректировки образовательного процесса и условий образовательной деятельности.

В оценивании оценки качества образовательной деятельности принимают участие также семьи воспитанников и другие субъекты образовательных отношений, предоставляя обратную связь о качестве образовательных процессов. С этой целью регулярно проводится опрос, позволяющий сделать выводы об уровне удовлетворенности предоставляемыми услугами, выявлять проблемные узлы и принимать своевременные меры по коррекции деятельности ДОУ. По итогам опроса деятельность ДОУ за 2019-2020 уч. гг. удовлетворены 98,51% контингента родителей, что является показателем высокого качества предоставляемых услуг.

IV Качество кадрового обеспечения

Работа с кадрами была направлена на повышение профессионализма, творческого потенциала педагогической культуры педагогов, оказание методической помощи педагогам. Составлен план прохождения аттестации, повышения квалификации педагогов.

Дошкольное образовательное учреждение укомплектовано кадрами полностью. Всего сотрудников 60 человек, воспитательно - образовательную работу осуществляют 31 педагог: из них 21 воспитателей, 1 старший воспитатель, 2 музыкальных руководителя, 3 учителя логопеда, 1 ПДО по ИЗО, 1 ПДО по хореографии, педагог психолог.

Отличительной особенностью дошкольного учреждения является стабильность педагогических кадров и обсуживающего персонала.

Соотношение воспитанников, приходящихся на 1 взрослого:

- воспитанник/педагоги – 11,7/1;
- воспитанники/все сотрудники – 18.2/1.

За 2020 год педагогические работники прошли аттестацию и получили:

- высшую квалификационную категорию – 3 воспитателя;
- первую квалификационную категорию – 2 воспитателя.

Курсы повышения квалификации в 2020 году прошли 8 педагогов ДОУ.

Характеристика кадрового состава		
1. По образованию	высшее образование	33.3
	среднее-специальное образование	67.7
	педкласс	0
	Среднее полное	0
2. По стажу	до 5 лет	2
	от 5 до 10 лет	3
	от 10 до 20 лет	7
	свыше 20 лет	3
3. По квалификации	высшая квалификационная категория	5
	первая квалификационная категория	9
	соответствие занимаемой должности	1
4. По возрасту	Средний возраст	36 лет

Таким образом, 100 % педагогов имеют педагогическое образование; 100 % педагогов имеют квалификационные категории, что указывает на профессионализм педагогических кадров ДОУ.

План аттестационных мероприятий и курсы повышения квалификации на 2020 год выполнен: 1 педагог защитился на I квалификационную категорию, 1 педагог защитился на высшую категорию. Все педагогические работники повышают профессиональный уровень в соответствии с Законом РФ «Об образовании в Российской Федерации» 1 раз в 3 года. Все педагоги ДОУ прошли курсы повышения квалификации по темам, связанным с внедрением в образовательную систему ДОУ ФГОС ДО.

V. Учебно- методическое обеспечение

Учебно-методическое обеспечение процесса обучения - это совокупность методических учебных материалов, используемых в процессе обучения. Образовательная деятельность в дошкольном учреждении строится на основе образовательной программы дошкольного образования. Для эффективного решения образовательных задач по пяти образовательным областям используются программы, технологии, методические пособия. Педагогические работники имеют право на бесплатное пользование следующими методическими услугами:

- использование методических разработок, имеющихся в Учреждении;
- методический анализ результативности образовательной деятельности по данным различных измерений качества образования;
- помощь в разработке учебно-методической и иной документации, необходимой для осуществления профессиональной деятельности;
- помощь в освоении и разработке инновационных программ и технологий;
- участие в конференциях, проблемных и тематических семинарах, методических объединениях, групповых и индивидуальных консультациях, педагогических чтениях, мастер-классах, методических выставках и других формах методической работы;
- получение методической помощи в осуществлении экспериментальной и инновационной деятельности.

Для получения методической помощи педагогический работник может обратиться к заведующей или старшему воспитателю.

Педагогическим работникам по их запросам выдаются во временное пользование учебные и методические материалы, находящиеся в методическом кабинете.

Выдача педагогическим работникам во временное пользование учебных и методических материалов осуществляется старшим воспитателем.

В методическом кабинете собрана библиотека методической литературы и периодической печати, наглядно-дидактический материал. Методическая литература классифицирована по направлениям педагогической деятельности, составлен библиографический каталог. Библиотечный фонд ежегодно пополняется периодической печатью по дошкольному образованию, методической литературой.

5.1 Библиотечно-информационное обеспечение

Качество библиотечно – информационное обеспечение удовлетворительное. В МАДОУ № 131 «Детский сад общеразвивающего вида» по возможности расширяется и пополняется ассортимент методической литературы, разнообразные дидактические средства, помогающие решать задачи современных педагогических технологий.

МАДОУ № 131 «Детский сад общеразвивающего вида» обеспечено современной информационной базой (имеется выход в интернет, электронная почта). Имеется наличие сайта, который соответствует установленным требованиям. Обеспечены открытость и доступность информации о деятельности для всех заинтересованных лиц (публикации на международных образовательных порталах МААМ.RU, PEDMIR.RU, edupres.ru; всероссийское издание «ПЕДРАЗВИТИЕ», «ПЕДАГОГ» на сайте МАДОУ № 131 «Детский сад общеразвивающего вида», информационные стенды, выставки, презентации и т.д.).

Библиотечный фонд укомплектован методическими и периодическими изданиями по всем входящим в реализуемую ДОУ основную образовательную программу модулям.

Учебные издания, используемые при реализации образовательной программы дошкольного образования, определяются дошкольным учреждением, с учетом требований ФГОС ДО.

Педагогическим работникам Учреждения бесплатно предоставляется в пользование на время библиотечно-информационные ресурсы.

Педагогические работники Учреждения имеют право:

- 1) получать полную информацию о составе библиотечного фонда, информационных ресурсах и предоставляемых услугах;
- 2) пользоваться справочно-библиографическим аппаратом библиотеки;
- 3) получать консультационную помощь в поиске и выборе источников информации;
- 4) получать во временное пользование печатные издания, аудиовизуальные документы и другие источники информации;
- 5) получать консультационную помощь в работе с информацией на нетрадиционных носителях при пользовании электронным и иным оборудованием.

Бесплатный доступ педагогических работников к образовательным, методическим и научным услугам Учреждения через сеть Интернет осуществляется с компьютера, установленного в методическом кабинете.

VI Материально-техническая база

В дошкольном учреждении создана материально-техническая база для жизнеобеспечения и развития детей, ведется систематически работа по созданию предметно-пространственной среды. Здание детского сада светлое, имеется центральное отопление, вода, канализация, сантехническое оборудование в удовлетворительном состоянии.

В детском саду имеются: групповые помещения, кабинет заведующего, методический кабинет, музыкальный, логопедический пункт, пищеблок, прачечная, медицинский блок, который включает в себя медицинский, процедурный кабинет, изолятор и оснащен необходимым медицинским инструментарием, набором медикаментов. Медицинской сестрой ДОУ ведется учет и анализ общей

заболеваемости воспитанников, анализ простудных заболеваний, проводятся профилактические мероприятия в ДОУ:

- осмотр детей во время утреннего приема;
- антропометрические замеры;
- анализ заболеваемости;
- ежемесячное подведение итогов посещаемости детей;

Все кабинеты оформлены. При создании предметно-пространственной среды воспитатели учитывают возрастные, индивидуальные особенности детей своей группы в соответствии с ФГОС. Группы постепенно пополняются современным игровым оборудованием, современными информационными стендами. Предметная среда всех помещений оптимально насыщена, выдержана мера «необходимого и достаточного» для каждого вида деятельности, представляет собой «поисковое поле» для ребенка, стимулирующее процесс его развития и саморазвития, социализации и коррекции. В ДОУ не только уютно, красиво, удобно и комфортно детям, созданная развивающая среда открывает нашим воспитанникам весь спектр возможностей, направляет усилия детей на эффективное использование отдельных ее элементов.

В ДОУ имеется достаточное количество методических, дидактических и наглядных пособий, которое позволяет обеспечить нормальное функционирование воспитательно-образовательной системы ДОУ. Постоянно ведется работа над обновлением и пополнением учебно-методического обеспечения исходя из финансовых возможностей ДОУ.

Функционирование информационной образовательной среды в ДОУ для организации процесса управления, методической и педагогической деятельности обеспечивается техническими и аппаратными средствами, сетевыми и коммуникационными устройствами:

Технические и аппаратные средства:

- 2 компьютеров;
- 2 принтера черно-белого;
- 1 музыкальный центр;
- 1 электронное фортепиано;
- 2 ноубука;

На всех ПК установлена операционная система «Windows 2007» и разнообразное программное обеспечение, позволяющее в электронной форме:

1) управлять образовательным процессом: оформлять документы (приказы, отчёты и т.д.), при этом используются офисные программы (MicrosoftWord, Excel, PowerPoint), осуществлять электронный документооборот, сопровождать переписки с внешними организациями, физическими лицами, хранить различную информацию;

2) вести учёт труда и заработной платы, формировать и передавать электронные отчеты во все контролирующие органы;

3) создавать и редактировать электронные таблицы, тексты и презентации;

4) использовать интерактивные дидактические материалы, образовательные ресурсы;

5) осуществлять взаимодействие между участниками образовательного процесса, у ДОУ имеется электронный адрес и официальный сайт.

Имеется доступ в Интернет посредством подключения к телекоммуникационным сетям GoodLine, посетителям обеспечен доступ в Интернет посредством сети Wi-fi.

Показатели деятельности дошкольной образовательной организации, подлежащей самообследованию

№ п/п	Показатели	Единица измерения
1.	Образовательная деятельность	

1.1	Общая численность воспитанников, осваивающих образовательную программу дошкольного образования, в том числе:	343 человек
1.1.1	В режиме полного дня (8-12 часов)	343 человек
1.1.2	В режиме кратковременного пребывания (3-5 часов)	0 человек
1.1.3	В семейной дошкольной группе	0 человек
1.1.4	В форме семейного образования с психолого-педагогическим сопровождением на базе дошкольной образовательной организации	0 человек
1.2	Общая численность воспитанников в возрасте до 3 лет	52 человек
1.3	Общая численность воспитанников в возрасте от 3 до 8 лет	291 человек
1.4	Численность/удельный вес численности воспитанников в общей численности воспитанников, получающих услуги присмотра и ухода:	человек 343/100%
1.4.1	В режиме полного дня (8-12 часов)	343 человек/100%
1.4.2	В режиме продленного дня (12-14 часов)	человек 0/0%
1.4.3	В режиме круглосуточного пребывания	человек 0/0%
1.5	Численность/удельный вес численности воспитанников с ограниченными возможностями здоровья в общей численности воспитанников, получающих услуги:	человек 1/0,6%
1.5.1	По коррекции недостатков в физическом и (или) психическом развитии	человек 1/0.6%
1.5.2	По освоению образовательной программы дошкольного образования	человек 343/100%
1.5.3	По присмотру и уходу	человек 343 /100 %
1.6	Средний показатель пропущенных дней при посещении дошкольной образовательной организации по болезни на одного воспитанника	45 дней
1.7	Общая численность педагогических работников, в том числе:	31 человек
1.7.1	Численность/удельный вес численности педагогических работников, имеющих высшее образование	человек 15/53.3%
1.7.2	Численность/удельный вес численности педагогических работников, имеющих высшее образование педагогической направленности (профиля)	человек 15/53.3%
1.7.3	Численность/удельный вес численности педагогических работников, имеющих среднее профессиональное образование	человек 16 /47.7%
1.7.4	Численность/удельный вес численности педагогических	человек 16/47.7%

	работников, имеющих среднее профессиональное образование педагогической направленности (профиля)	
1.8	Численность/удельный вес численности педагогических работников, которым по результатам аттестации присвоена квалификационная категория, в общей численности педагогических работников, в том числе:	человек 31/100%
1.8.1	Высшая	человек 15/53.3%
1.8.2	Первая	человек 16 /47.7%
1.9	Численность/удельный вес численности педагогических работников в общей численности педагогических работников, педагогический стаж работы которых составляет:	человек 3/19.9%
1.9.1	До 5 лет	человек 2/13.3%
1.9.2	Свыше 30 лет	человек 1/6.6%
1.10	Численность/удельный вес численности педагогических работников в общей численности педагогических работников в возрасте до 30 лет	человек 1/6.6%
1.11	Численность/удельный вес численности педагогических работников в общей численности педагогических работников в возрасте от 55 лет	человек 1/6.6%
1.12	Численность/удельный вес численности педагогических и административно-хозяйственных работников, прошедших за последние 5 лет повышение квалификации/профессиональную переподготовку по профилю педагогической деятельности или иной осуществляемой в образовательной организации деятельности, в общей численности педагогических и административно-хозяйственных работников	человек 31/100%
1.13	Численность/удельный вес численности педагогических и административно-хозяйственных работников, прошедших повышение квалификации по применению в образовательном процессе федеральных государственных образовательных стандартов в общей численности педагогических и административно-хозяйственных работников	человек 31/100%
1.14	Соотношение "педагогический работник/воспитанник" в дошкольной образовательной организации	11.7/1
1.15	Наличие в образовательной организации следующих педагогических работников:	
1.15.1	Музыкального руководителя	да
1.15.2	Инструктора по физической культуре	нет
1.15.3	Учителя-логопеда	да

1.15.4	Логопеда	нет
1.15.5	Учителя-дефектолога	нет
1.15.6	Педагога-психолога	да
2.	Инфраструктура	
2.1	Общая площадь помещений, в которых осуществляется образовательная деятельность, в расчете на одного воспитанника	7 кв. м
2.2	Площадь помещений для организации дополнительных видов деятельности воспитанников	76,8 кв. м
2.3	Наличие физкультурного зала	нет
2.4	Наличие музыкального зала	да
2.5	Наличие прогулочных площадок, обеспечивающих физическую активность и разнообразную игровую деятельность воспитанников на прогулке	да

Анализ показателей указывает на то, что МАДОУ № 131 имеет достаточную инфраструктуру, которая соответствует требованиям СанПиН 2.4.1.3049-13 «Санитарно-эпидемиологические требования к устройству, содержанию и организации режима работы дошкольных образовательных организаций» и позволяет реализовывать образовательные программы в полном объеме в соответствии с ФГОС ДО.

Детский сад укомплектован достаточным количеством педагогических и иных работников, которые имеют высокую квалификацию и регулярно проходят повышение квалификации, что обеспечивает результативность образовательной деятельности